

*Chemin de Lourdes*  
**GR<sup>®</sup> 101**

 OBSERVATOIRE ÉCONOMIQUE

2025





# Le GR 101

## Un chemin qui trace sa voie !

### UNE PREMIÈRE ANNÉE FONDATRICE

Nouveau maillon de la grande famille des chemins de Saint-Jacques et comme tout nouveau chemin, il fallait commencer par poser les premières pierres — ou plutôt accueillir les premiers pèlerins.

Cette première saison 2025 marque une étape fondatrice : elle nous donne les premières données concrètes de fréquentation et les premiers signes d'une dynamique touristique durable autour du GR101.

## SOMMAIRE

**Les hébergements jacquaires en chiffres clés** page 3

**Les haltes jacquaires à la loupe** page 6

**L'Office de Tourisme, autre observatoire des pèlerins** page 9

**Les perspectives de montée en puissance** page 11



**Votre référente  
itinérance  
Valérie TARRIDE**



**Votre référente  
observatoire économique  
Sandra CICERO**



## UN DÉMARRAGE ENCOURAGEANT

### Nuitées et saisonnalité des haltes jacquaires

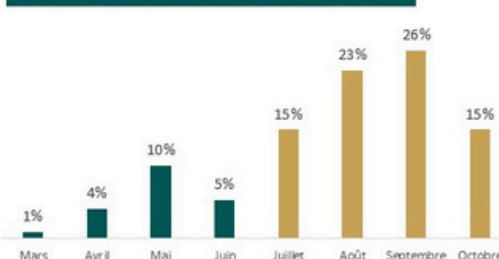


#### Indicateurs clés de la fréquentation



La fréquentation des haltes jacquaires est **encore timide** mais elle témoigne d'un **potentiel prometteur** dès lors que cette nouvelle variante GR101 sera connue du grand public. L'offre est récente et n'est pas encore mise en avant dans les circuits de communication nationaux (communication locale).

#### Répartition des nuitées par mois



Cette répartition illustre le **rythme typique des pèlerins jacquaires**, qui privilégient les **mois de fin d'été et de début d'automne**, période à la fois plus calme touristiquement et plus propice à la marche. Le **faible niveau de juin** pourrait traduire un démarrage tardif du GR101 ou un manque de notoriété en début de saison.

## AU DÉBUT D'UN CYCLE, ET POURTANT LES MARCHEURS SONT DÉJÀ LÀ...

À première vue, ces chiffres peuvent sembler modestes. Mais replacés dans leur contexte, ils traduisent au contraire un démarrage solide et prometteur pour une première année d'exploitation.

Il faut rappeler que :

- Le GR101 a été officiellement lancé au printemps 2025, avec une ouverture échelonnée des haltes.
- La communication est restée principalement locale et expérimentale, le chemin n'étant pas encore intégré dans les circuits de diffusion nationaux (guides, sites spécialisés, plateformes jacquaires).
- Le parcours lui-même s'inscrit dans un territoire encore méconnu des grands flux pèlerins, ce qui en fait un itinéraire de découverte, plus confidentiel.

Dans ce contexte, attirer plus de 300 nuitées dès la première saison est un signal positif : le GR101 répond à une attente, celle d'un public de marcheurs en quête de nouveaux itinéraires, plus calmes, plus proches de la nature et des habitants.

Ces premiers indicateurs forment le socle d'un développement progressif mais durable.

### UNE SAISONNALITÉ TYPIQUEMENT JACQUAIRE

Ce profil de saisonnalité est caractéristique des itinéraires jacquaires : les marcheurs privilégient les périodes de moindre affluence touristique, plus tempérées et plus propices à la marche longue durée. À l'inverse, les mois de juin et juillet sont restés en retrait, sans doute en raison d'un démarrage tardif de la communication sur le GR101 et une méconnaissance de l'itinéraire au début de la saison. Un décalage de notoriété qui devrait se combler dans les années à venir.

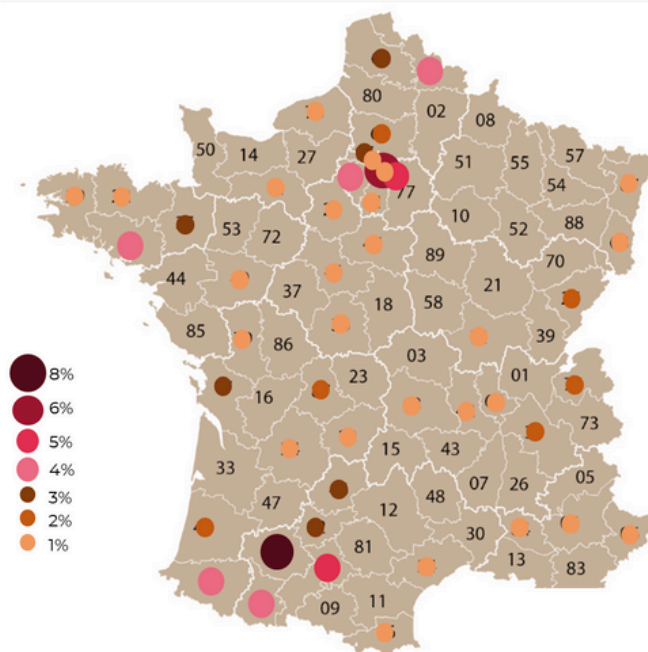
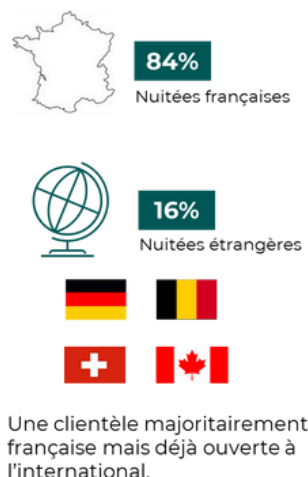
### UN POTENTIEL DE CROISSANCE ÉVIDENT

Derrière ces 318 nuitées, c'est surtout la preuve d'un **potentiel d'attractivité** qui se dessine :

- Les premières réservations traduisent une curiosité réelle pour ce nouveau parcours.
- Les hébergeurs ont pu tester leurs outils, leurs modes de gestion et leurs capacités d'accueil.
- Les retours des pèlerins sont positifs, soulignant la qualité de l'accueil, la beauté des paysages traversés et l'authenticité du territoire.

## UN PROFIL DE CLIENT FIDÈLE ET CURIEUX

### Les origines des Pèlerins



## UN RAYONNEMENT NATIONAL - UNE ATTRACTIVITÉ AU DELÀ DU BASSIN LOCAL

### UNE CONCENTRATION MARQUÉE DANS LE SUD-OUEST (28% DES PÈLERINS)

Les départements du Sud-Ouest constituent les principaux bassins d'origine, traduisant une dynamique de **tourisme de proximité** : des marcheurs venant de régions voisines pour vivre l'expérience du chemin sur plusieurs jours.

L'importance du Sud-Ouest peut aussi refléter une logique de maillage territorial : les haltes jacquaires s'inscrivent comme étapes stratégiques pour les pèlerins venus des régions voisines ou amorçant leur parcours sur la voie d'Arles ou du Piémont.

La forte représentation du Sud-Ouest s'explique autant par la proximité géographique que par l'efficacité de notre communication locale. Étant donné qu'il s'agit d'une offre récente, il est logique que la notoriété se soit d'abord diffusée dans le périmètre le plus proche, sur notre territoire d'influence : réseaux locaux, bouche-à-oreille entre hébergeurs, relais des offices de tourisme voisins, ou encore communication ciblée dans la région.

### UN POTENTIEL D'ÉLARGISSEMENT DÉJÀ VISIBLE GRÂCE AUX POINTS D'ORIGINE DISPERSÉS SUR LE RESTE DE LA FRANCE

Un second foyer important se dessine en Île-de-France : les départements franciliens concentrent également une part notable des origines (21%). Ce bassin de population dense constitue un vivier de randonneurs. Des contributions plus ponctuelles en Bretagne, en région lyonnaise et dans le Sud-Est montrent que le chemin attire aussi des pèlerins venant de régions éloignées – signe d'une notoriété nationale déjà établie.

La cartographie des origines des pèlerins hébergés dans nos haltes jacquaires suggère que le GR101 attire à la fois les voisins (dans une logique de **tourisme de proximité**) et des randonneurs venus de loin, curieux de découvrir une voie nouvelle. La progression viendra au fil des saisons et de la montée en visibilité des circuits jacquaires.



## UN MAILLAGE STRUCTURANT UN VÉRITABLE PARCOURS

Les données issues du système de réservation en ligne des haltes jacquaires permettent d'observer le comportement des pèlerins en matière de progression sur l'itinéraire.

En effet, le suivi des réservations rend possible l'identification d'éventuelles **continuités de parcours** entre plusieurs haltes, c'est-à-dire la réservation successive de plusieurs hébergements le long du GR101.

Toutefois, il convient de préciser que **toutes les haltes n'ont pas ouvert simultanément**. Pour garantir une lecture cohérente des flux, l'analyse présentée ci-après repose donc uniquement sur la période **où l'ensemble des hébergements jacquaires étaient ouverts**.

Cette approche permet de mieux comprendre les logiques de déplacement des pèlerins — qu'il s'agisse de haltes isolées ou d'un cheminement continu.

### VERS UNE APPROPRIATION DU PARCOURS

Près d'un marcheur sur deux perçoit le chemin comme un itinéraire à part entière, et non comme une étape isolée. Cette fidélité d'usage démontre que le GR101 fonctionne comme une séquence cohérente de marche, où les haltes jouent leur rôle d'ancrage et de relais.

A contrario, 53% des clients séjournent dans une seule Halte (dont la moitié à Saint-Lézer).

Plusieurs hypothèses peuvent se dessiner :

- fréquentation locale, étape de fin de parcours
- fréquentation dans d'autres hébergements marchands du parcours
- Halte de passage sur un itinéraire alternatif

Dans tous les cas, ces données confirment que le GR101 attire une pluralité de profils — des marcheurs au long cours, des pèlerins en découverte, et des randonneurs plus ponctuels — ce qui constitue une richesse pour le territoire.

5%

Des clients ont logé dans toutes les haltes du parcours

47%

Des clients ont choisi au moins 2 haltes sur le parcours

29%

Des clients logent uniquement dans les deux haltes Sud (St Lézer et Azereix) et non dans les haltes Nord (Termes et Préchac)

40%

Des clients logeant à St Lézer ne fréquentent pas la halte d'Azereix ensuite

99%

Des pèlerins progressent du Nord vers le Sud correspondant à la logique du cheminement

### DES HALTES "SUD" DAVANTAGE FRÉQUENTÉES

On observe une fréquentation plus soutenue des haltes situées au sud du parcours par rapport à celles du nord, ce qui interroge sur une **possible bifurcation de certains pèlerins** en provenance du GR653 vers le GR101.

### DES ZONES D'OMBRE À EXPLORER

Si ces premiers comportements tracent déjà une tendance, ils révèlent aussi des points de vigilance utiles pour la suite.

Certains pèlerins, par exemple, s'arrêtent à Saint-Lézer sans poursuivre vers Azereix.

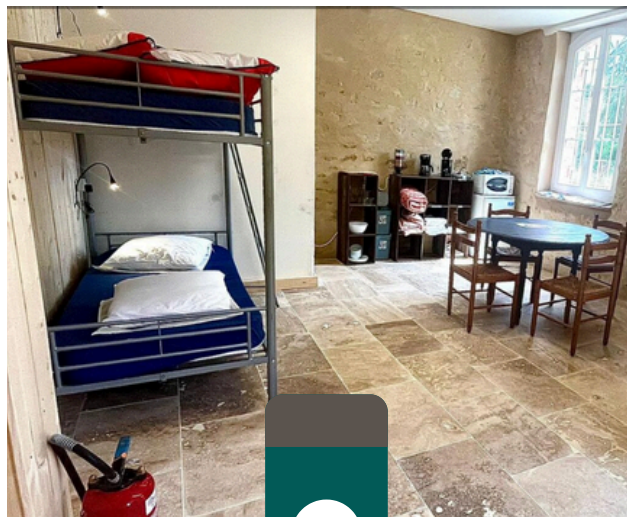
Cela pose plusieurs questions :

- Le tronçon suivant manque-t-il de visibilité ou d'attractivité ?
- Existe-t-il une offre d'hébergement intermédiaire qui détourne ces marcheurs du réseau jacquaire ?
- Ou s'agit-il d'une bifurcation volontaire ?

Ces éléments appellent à une analyse qualitative complémentaire autant de leviers pour mieux comprendre les logiques de déplacement et ajuster l'offre en conséquence.

## LES PORTES D'ENTRÉE DE COEUR SUD OUEST

### ÉTAPE TERMOISE



Capacité : 2



Jours d'ouverture : 138



Nb d'hébergements sur la commune déclarés : 6



Nuitées vendues : 21



\*Taux de remplissage : 8%



Chiffre d'affaires : 228 €

### CENTRADOUR



Capacité : 4



Jours d'ouverture : 214



Nb d'hébergements sur la commune déclarés : 1



Nuitées vendues : 20



\*Taux de remplissage : 3%



Chiffre d'affaires : 281 €

### REMARQUES

Les haltes de Termes et de Préchac constituent les points d'entrée Nord des pèlerins en Coeur Sud Ouest. Ces haltes ont des capacités adaptées à un accueil de petits groupes correspondant bien à l'esprit d'un accueil jacquaire. Les données montrent aussi que ces haltes sont implantées dans des communes où l'offre d'hébergement touristique reste limitée : Cela confère à ces haltes un rôle d'autant plus important dans la structuration de l'offre d'accueil itinérante. Elles participent à l'animation locale, en attirant des marcheurs dans des villages jusque-là peu concernés par le tourisme de séjour.

\*Taux de remplissage : mesure le niveau d'utilisation de la capacité d'accueil.  
Nb de nuitées occupées/Nb de nuitées disponiblesX100



## LE COEUR DE L'ITINÉRAIRE

### LE PRIEURÉ



Capacité : **15**



Jours d'ouverture : **216**



Nb d'hébergements sur la commune déclarés : **1**



Nuitées vendues : **147**

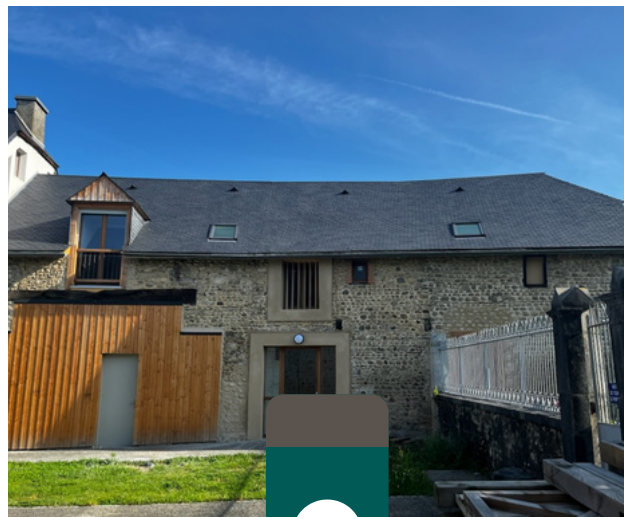


\*Taux de remplissage : **5%**



Chiffre d'affaires : **3452 €**

### SAINT FRUCTUEUX



Capacité : **14**



Jours d'ouverture : **214**



Nb d'hébergements sur la commune déclarés : **0**



Nuitées vendues : **74**



\*Taux de remplissage : **4%**



Chiffre d'affaires : **2470 €**

## REMARQUES

Les haltes jacquaires de Saint-Lézer et d'Azereix structurent le parcours et assurent la continuité physique du GR101. Elles constituent des points d'appui indispensables pour les marcheurs (seuls hébergements disponibles sur ces communes pour les pèlerins et randonneurs itinérants). Elles participent à l'animation locale, en attirant des marcheurs dans des villages jusque-là peu concernés par le tourisme de séjour.

Le nombre de nuitées montrent que les marcheurs se sont immédiatement appropriés ces haltes (même si le taux de remplissage est encore bas en raison de la grande capacité d'accueil).

\*Taux de remplissage : mesure le niveau d'utilisation de la capacité d'accueil.  
Nb de nuitées occupées/Nb de nuitées disponiblesX100

## MAUBOURGUET, LA HALTE À LA CROISÉE DES GR

### LE CHALET DES PÈLERINS



Capacité : 6



Jours d'ouverture : 214



Nb d'hébergements sur la commune déclarés : 17



Nuitées vendues : 214



Taux de remplissage : 17%



Chiffre d'affaires : 2140 €



25%

des pèlerins hébergés à Maubourguet  
cheminent sur le GR101.

### UNE HALTE HISTORIQUE AU CARREFOUR DES CHEMINS JACQUAIRES

La halte jacquaire de Maubourguet occupe une position singulière et hautement stratégique : implantée de longue date sur la voie d'Arles (GR653), elle est désormais intégrée au nouveau tracé du GR101, devenant ainsi un point de croisement majeur entre deux itinéraires de pèlerinage.

Cette double appartenance lui confère un **rôle pivot** : celui d'un carrefour d'accueil où se rencontrent les flux de pèlerins "historiques" du GR653 et les nouveaux marcheurs curieux d'explorer le GR101.

### UNE FRÉQUENTATION SOUTENUE ET EN PROGRESSION CONSTANTE

Son taux de remplissage de **17 %** témoigne de sa notoriété installée et de la vitalité de sa fréquentation. La progression régulière du nombre de nuitées, sans rupture, illustre parfaitement la stabilité du flux pèlerin sur ce secteur, nourri à la fois par le GR653 et par la montée en puissance du GR101.

### UN EFFET D'ENTRAÎNEMENT POUR L'ENSEMBLE DU PARCOURS

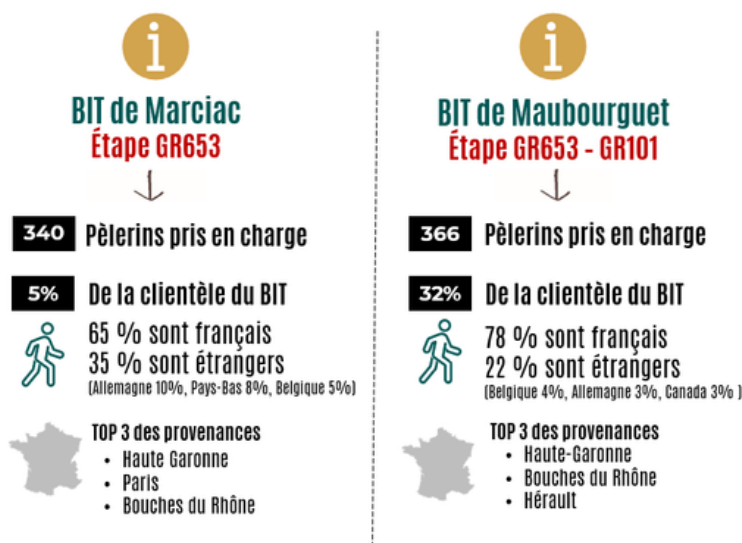
La dynamique observée à Maubourguet joue un rôle d'entraîneur pour le reste du GR101.

Les marcheurs qui y séjournent découvrent, à cette occasion, l'existence du nouveau chemin et choisissent d'en parcourir un tronçon. Ainsi, Maubourguet agit comme une vitrine du GR101, contribuant directement à son essor et à sa diffusion.

Un quart des pèlerins qui passent par Maubourguet deviennent aussi les premiers ambassadeurs du GR101. Ce phénomène de "bifurcation douce" est un levier de développement majeur : il montre que le GR101 commence à être reconnu comme une alternative ou un prolongement naturel des grandes voies historiques.



## LES PÈLERINS OBSERVÉS DANS LES BIT



### UN PUBLIC SIGNIFICATIF DANS LA FRÉQUENTATION DES BUREAUX D'INFORMATION

En 2025, les bureaux d'information de Marciac et Maubourguet ont accueilli un total de 707 pèlerins, soit **9 % de la clientèle globale** de la structure. Cette proportion confirme la place importante du public pèlerin dans l'activité d'accueil :

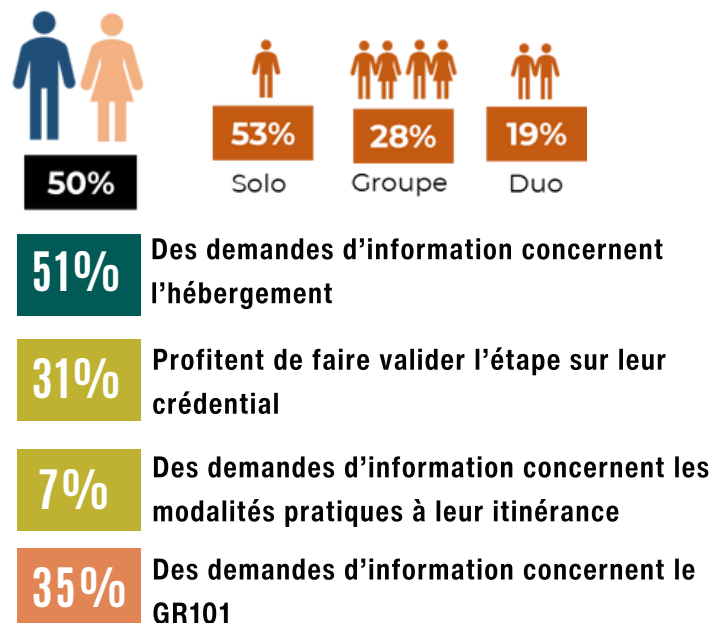
- BIT de Marciac (étape GR653) : 340 pèlerins accueillis, représentant 5 % de la fréquentation du bureau.
- BIT de Maubourguet (étape GR653 - GR101) : 366 pèlerins accueillis, soit 32 % de la fréquentation du bureau.

Cette hausse sensible, évaluée à **+ 23 %** par rapport à 2024, s'explique notamment par le développement des réservations sur les haltes jacquaires et par la visibilité accrue du GR101, récemment structuré et promu.

**Les pèlerins apprécient également la mise à disposition de services gratuits dans les villes-étapes :**

- accès Wi-Fi,
- possibilité de lavage du linge,
- récupération sur le chemin par les hébergeurs,
- visites gratuites

Ces éléments contribuent à l'image d'un territoire accueillant et bienveillant envers les marcheurs.



### PROFIL ET COMPORTEMENTS DE LA CLIENTÈLE PÈLERINE

Les données recueillies à l'accueil permettent de dresser un portrait précis de cette clientèle :

- **Origine géographique** : à l'instar des origines des pèlerins dans les haltes jacquaires, la clientèle est principalement française. Les principaux départements d'origine sont la Haute-Garonne, les Bouches-du-Rhône, l'Hérault et Paris.
- **Modes de voyage** : 53 % voyagent seuls, 19 % en duo, 28 % en groupe. Le pèlerin reste majoritairement itinérant : il traverse la destination sans y séjourner longtemps, même s'il profite parfois des offres de visite ou d'activités disponibles le jour de son passage (visites patrimoniales notamment).
- **Attentes et besoins** : Les demandes adressées à l'office révèlent les priorités de cette clientèle :
  - 51 % concernent la recherche d'un hébergement, souvent avec un tarif "pèlerin" ou un hébergement simple à petit budget.
  - 31 % viennent pour faire valider leur credential.
  - 7 % portent sur les modalités pratiques de leur itinérance (transferts de bagages, étapes, services, etc.).

## DE LA PROMOTION À L'EXPÉRIENCE : UNE CHAÎNE DE VALEUR COMPLÈTE



### *Le Guide du marcheur GR101*

Création et diffusion d'un guide pratique recensant les hébergements, commerces et services utiles aux marcheurs.

- Distribution dans les Offices de Tourisme présents sur le GR101, mais aussi dans ceux situés en amont sur les chemins du Puy et d'Arles.
- Relais via les réseaux sociaux, notamment dans les groupes affinitaires "Compostelle"



### *La Promotion Web*

- Mise en avant du GR101 sur les sites internet des offices du tracé, du CDT32 et de l'Agence française des chemins de Compostelle.
- La page dédiée sur le site coeursudouest-tourisme.com a enregistré **2 560 vues** en 2025.
- Le site externe apportant le plus de trafic vers cette page est celui de l'Office de Tourisme de Lourdes.
- La page du GR101 se classe **3e page** la plus consultée du site, juste après la page d'accueil.



### *Une expérience fluide et personnalisée pour le marcheur*

Le travail de l'Office de Tourisme vise aussi à offrir aux pèlerins une expérience simple et sereine à chaque étape de leur parcours.

- Mise à disposition d'une plateforme de réservation : les marcheurs peuvent réserver et régler en ligne leur nuitée en toute autonomie, avec une interface claire et un paiement sécurisé.
- Un suivi personnalisé à chaque réservation : envoi d'informations pratiques, précisions sur l'accueil ou encore conseils pour la suite du chemin.
- Une collaboration étroite avec les communes : coordination administrative et financière, accompagnement logistique, ou encore ajustement du parcours d'accueil selon les besoins.

**Ce travail collectif garantit au marcheur une expérience fluide, humaine et cohérente tout au long de son itinérance.**

L'observation menée à l'accueil confirme que les pèlerins constituent une clientèle fidèle, en progression et fortement prescriptrice. Leur passage, même court, engendre des retombées directes pour les hébergeurs, restaurateurs et commerces de proximité.

Le développement du GR101 renforce la position du territoire comme chaînon stratégique entre les grands itinéraires jacquaires.

Poursuivre la coordination des offices le long du tracé, ainsi que la mise à jour des outils d'information (guide, signalétique, supports numériques), apparaissent comme des leviers prioritaires pour 2026.



## CONSOLIDER ET FAIRE RAYONNER L'ITINÉRAIRE



Après une première phase de mise en œuvre réussie, la prochaine étape consistera à renforcer la notoriété du GR 101 et à enrichir l'expérience des randonneurs. Cette montée en puissance passera principalement par un travail accru de promotion et par des actions visant à valoriser le parcours sur le terrain.

### UN PLAN DE PROMOTION À ÉCHELLE RÉGIONALE ET NATIONALE

Il s'agira avant tout de consolider les partenariats engagés avec la Fédération Française de Randonnée Pédestre (FFRP) et l'Agence des Chemins de Saint-Jacques, afin d'assurer une visibilité durable du GR101 :

- Relancer la FFRP pour la concrétisation des engagements annoncés en mars 2024 :
  - publication d'un article dans la revue **Rando Passion**,
  - intégration du GR101 sur le site **randonneeoccitanie.com** (rubrique « Découvrir les GR »)
  - diffusion dans la newsletter fédérale.
- Mener une campagne de communication ciblée auprès des associations de randonneurs, accompagnée de l'envoi du guide et de la vidéo promotionnelle.
- Faire connaître le GR101 à travers la presse spécialisée. Des démarches seront engagées auprès de magazines de randonnée pour susciter des reportages ou articles dédiés.
- L'intégration du GR101 dans d'autres applications de randonnée que **Cirkwi** ou **Ma Rando**.
- Mobiliser des influenceurs ou blogueurs spécialisés pour des séjours de découverte.
- Solliciter les sites institutionnels départementaux et régionaux (notamment Hautes-Pyrénées Tourisme Environnement) pour relayer l'itinéraire.

### VALORISER LE PARCOURS SUR LE TERRAIN

Au-delà du balisage réglementaire, il serait intéressant de mettre à l'étude un programme de valorisation pour enrichir la lecture du paysage et du patrimoine le long de l'itinéraire :

- Installation de panneaux d'interprétation et de signalétique valorisant les points d'intérêt traversés.
- Mise en valeur des paysages, du patrimoine bâti et des savoir-faire locaux à travers des supports visuels et narratifs.

**Ces actions, encore à l'état de réflexion, constituent autant de leviers pour renforcer l'attractivité du GR101 et en faire un itinéraire de référence dans le paysage de la randonnée en Occitanie.**



“ Où que tu ailles, vas-y avec ton cœur ”

JEAN XXIII

